

Guia de Referência Rápida EU-ME2 e EU-ME2 Premier Plus - Modos Avançados

ATENÇÃO: Esta guia de referência é apenas um resumo das Instruções de Uso da EU-ME2 e EU-ME2 Premier Plus. Para instruções mais detalhadas, certifique-se de seguir o Manual de Instruções que acompanha seu equipamento.

Modo Tissue Harmonic Echo (THE)

- 1 Selecione a guia **MAIN MENU** (menu principal) no painel LCD sensível ao toque.
- 2 Toque em um dos três botões **THE** para alterar os modos (**OFF**, **THE-P** ou **THE-R**).
- 3 Quando a função **THE** está ativa, a frequência indica **THE-P** ou **THE-R**.
 - * THE-P: Modo de prioridade de **penetração**. Este modo aumenta a penetração das ondas de ultrassom, permitindo uma melhor visualização dos objetos de “próximo” para “distante”.
 - * THE-R: Modo de prioridade de **resolução**. Aumentando a resolução da imagem, este modo facilita observar objetos no campo próximo.
 - * O botão **THE-P** ou **THE-R** é selecionado no painel LCD sensível ao toque quando a função THE está ativa.
 - * A função **ENHANCE** (realce) é automaticamente desativada quando a função THE é ativada. Uma configuração de coordenação de aumento pode ser selecionada através do menu.



THE-P



Guia de Referência Rápida EU-ME2 e EU-ME2 Premier Plus - Modos Avançados

ATENÇÃO: Esta guia de referência é apenas um resumo das Instruções de Uso da EU-ME2 e EU-ME2 Premier Plus. Para instruções mais detalhadas, certifique-se de seguir o Manual de Instruções que acompanha seu equipamento.

Modo Elastografia (ELST)

- 1 Visualize o alvo para avaliação de rigidez do tecido na imagem de modo B.
 - * **Nota:** Certifique-se que o alvo seja posicionado logo abaixo do transdutor de ultrassom.
- 2 Selecione a guia **MAIN MENU** (menu principal) no painel LCD sensível ao toque.
- 3 Pressione o botão **ELST** e o modo é alterado para o modo Elastografia.
 - * O painel LCD sensível ao toque altera automaticamente do **MAIN MENU** (menu principal) para **ELST MAIN** (principal do ELST).



- 4 Ajuste o tamanho e o local da ROI (região de interesse) de modo que o alvo esteja dentro da ROI.
 - * Ajuste a ROI para incluir toda a lesão alvo. A ROI não deve incluir outras estruturas, tais como outros órgãos, dutos ou veias.

Guia de Referência Rápida EU-ME2 e EU-ME2 Premier Plus - Modos Avançados

ATENÇÃO: Esta guia de referência é apenas um resumo das Instruções de Uso da EU-ME2 e EU-ME2 Premier Plus. Para instruções mais detalhadas, certifique-se de seguir o Manual de Instruções que acompanha seu equipamento.

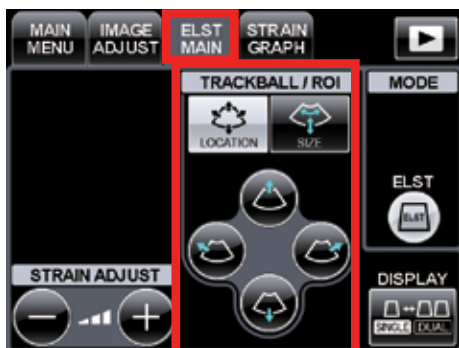
Ajuste com a Trackball

- 1 Utilizando a **trackball**, ajuste a posição da ROI.
- 2 Pressione o botão **SET** e utilize a **trackball** para ajustar o tamanho da ROI.
- 3 Para reajustar a posição da ROI, pressione a tecla **SET** novamente.



Ajuste pelo Painel Sensível ao Toque

- 1 Selecione **LOCATION** (local) ou **SIZE** (tamanho) no painel sensível ao toque.
- 2 Utilize os botões **ROI** para ajustar o tamanho e a posição da ROI.



Guia de Referência Rápida EU-ME2 e EU-ME2 Premier Plus - Modos Avançados

ATENÇÃO: Esta guia de referência é apenas um resumo das Instruções de Uso da EU-ME2 e EU-ME2 Premier Plus. Para instruções mais detalhadas, certifique-se de seguir o Manual de Instruções que acompanha seu equipamento.

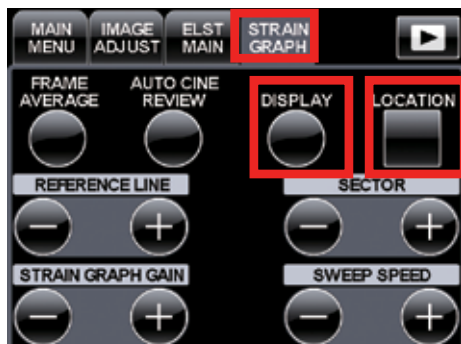
Ajuste de Deformação

- 1 Pressione os botões **STRAIN ADJUST** (ajuste de deformação) para ajustar a sensibilidade da imagem no modo **ELST**.



Visor Gráfico de Deformação

- 1 Selecione a guia **STRAIN GRAPH** (gráfico de deformação) e o menu **STRAIN GRAPH ADJUSTMENT** (ajuste do gráfico de deformação) é exibido.
- 2 Ao pressionar o botão **DISPLAY** (visor), o Gráfico de Deformação pode ser exibido ou ocultado.
- 3 Ao pressionar o botão **LOCATION** (localização), a localização do Gráfico de Deformação pode ser alterada.
 - * Há 2 (duas) opções para a localização do Gráfico de Deformação: no campo de visão ou abaixo da varredura do setor.



Guia de Referência Rápida EU-ME2 e EU-ME2 Premier Plus - Modos Avançados

ATENÇÃO: Esta guia de referência é apenas um resumo das Instruções de Uso da EU-ME2 e EU-ME2 Premier Plus. Para instruções mais detalhadas, certifique-se de seguir o Manual de Instruções que acompanha seu equipamento.

Ajuste do Gráfico de Deformação

- 1 Os botões **SECTOR** (setor) ajustam a largura (no eixo tempo) do Gráfico de Deformação a ser referenciada em **AUTO CINE REVIEW** (revisão cine automática) e **FRAME AVERAGE** (média de quadros).
- 2 O botão **FRAME AVERAGE** (média de quadros) exibe a imagem de elasticidade média da duração de tempo definida com os botões **SECTOR** (setor).
 - * Se o botão **FRAME AVERAGE** (média de quadros) for pressionado novamente, a duração do tempo é reiniciada.
- 3 O botão **AUTO CINE REVIEW** (revisão cine automática) exibe repetidamente as imagens da memória cine na duração de tempo definida com os botões **SECTOR** (setor).
 - * Se o botão **AUTO CINE REVIEW** (revisão cine automática) for pressionado novamente, a memória cine é interrompida.

